




Adaptador Dell - USB 3.0 para HDMI/VGA/Ethernet/USB 2.0

Guia do Utilizador



Modelo: DA100



-  **NOTA:** Uma NOTA indica informação importante que o ajudará a melhor utilizar o seu computador.
-  **CUIDADO:** Um CUIDADO indica potenciais danos ao hardware ou perda de dados se não forem seguidas as instruções.
-  **AVISO:** Um AVISO indica potenciais danos a património, pessoas ou morte.

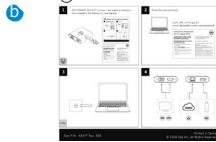
© 2014 Dell Inc. Todos os direitos reservados.

A informação contida neste documento encontra-se sujeita a alterações sem aviso prévio. A reprodução destes materiais sob qualquer forma sem a permissão escrita da Dell Inc. é expressamente proibida.

Marcas utilizadas neste texto: Dell e o logótipo Dell são marcas da Dell Inc., Intel®, Centrino®, Core™, e Atom™ são marcas ou marcas registadas da Intel Corporation nos EUA ou outros países; Microsoft®, WindowsV, e o logótipo do botão iniciar do Windows são marcas ou marcas registadas da Microsoft Corporation nos Estados Unidos e/ou outros países; Bluetooth® é uma marca registada possuída pela Bluetooth SIG Inc. e é utilizada pela Dell sob licença; Blu-ray Disc® é uma marca possuída pela Blu-ray Disc Association (BDA) e licenciada para uso em discos e leitores; outras marcas e designações comerciais poderão ser usados neste documento para referir quer as entidades que possuem as marcas e nomes ou os seus produtos. A Dell Inc. nega qualquer interesse proprietário em marcas e designações comerciais para além das que possui.

Conteúdos

- a. Adaptador Dell - USB 3.0 para HDMI/VGA/Ethernet/USB 2.0 - DA100
- b. Guia de Configuração Rápida
- c. Guia de Download de Software



Especificações

Entrada de dados Upstream

- USB 3.0

Saída de dados Downstream

- USB 2.0
- HDMI
- VGA
- Gigabit Ethernet

Resolução/Frequência de Atualização

- Um monitor: 1 x HDMI (2048 x 1152 max) /60 Hz
- Um monitor: 1 x VGA (1920 x 1080 max) /60 Hz

Apresentação do Produto

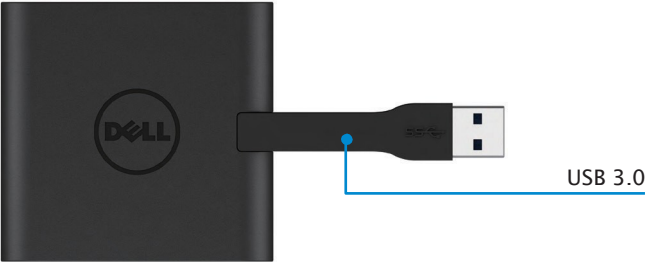
Vista Frontal



Vista Traseira



Vista do Topo



Requisitos do Sistema Recomendados

Hardware

- CPU 2 GHz Dual Core Intel ou melhor
- Porta de saída USB 3.0

Sistema Operativo

- Windows OS (Win 7, 8, 8.1.10) 32/64 bits

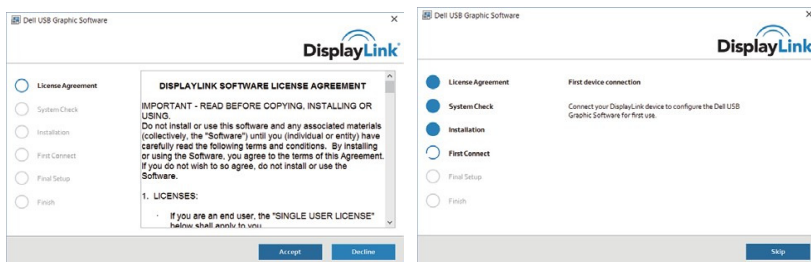
Temperatura operacional

Temperatura operacional máxima é de 40°C.

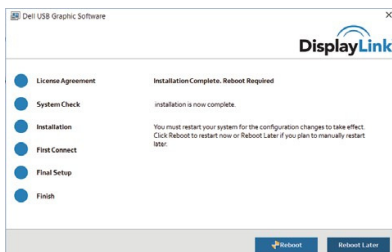
Instalação em Windows 7/8/8.1/10

Nota: Não ligue o seu adaptador ao PC antes de instalar os drivers.

1. Faça o download dos drivers em <http://www.dell.com/support/>. Faça duplo clique em "Displaylink.exe" quando o download do driver terminar.
2. Após a instalação, aceite o Acordo de Licença de Utilizador Final (End User License Agreement) para continuar.

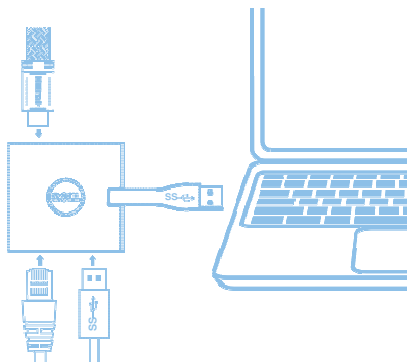


3. Clique em "I Accept" (Aceito). Serão instalados o software *DisplayLink Core* e o *DisplayLink Graphics*.



4. Ligue o seu Adaptador e os periféricos ao PC.


* O adaptador suporta apenas uma saída de vídeo, com duas portas à escolha: 1 x HDMI ou 1 x VGA



Menu de Gestão DisplayLink


Opções do Menu	Descrição
DisplayLink Manager	Clicar neste item mostrará a versão do software <i>DisplayLink</i> instalado.
Check for Updates	Verificar atualizações do Windows.
DisplayLink Devices	Verificar dispositivos <i>DisplayLink</i> ligados.
Audio Setup	Abre a janela de Configuração de Áudio do Windows.
Video Setup	Abre a janela de Resolução do Ecrã do Windows.
Screen Resolution	Exibe uma lista das resoluções disponíveis.
Screen Rotation	Roda o ecrã a favor ou contra o sentido dos ponteiros do relógio.
Extend To	Expande a imagem para a direita ou esquerda do ecrã principal.
Extend	Expande o ambiente de trabalho do Windows no ecrã.
Set as Main Monitor	Define este monitor como o ecrã principal.
Notebook Monitor Off	Desliga o ecrã do notebook e torna o monitor <i>DisplayLink</i> o ecrã principal.
Mirror	Copia o conteúdo do ecrã principal e neste ecrã.
Off	Desliga o ecrã.
Fit to TV	Use esta função para ajustar o tamanho das janelas para que caibam no ecrã da TV.

Para configurar o ecrã para modo expandido

1. Clique no ícone *DisplayLink*. 
2. Selecione Expandir.

O dispositivo está agora expandido na mesma direção que utilizou da última vez que utilizou este modo. Para mais controlos, use o submenu Expandir Para e selecione uma das opções. Isto coloca o dispositivo em modo expandido e coloca-o à Esquerda/Direita/Acima/Abaixo do monitor principal (primário).

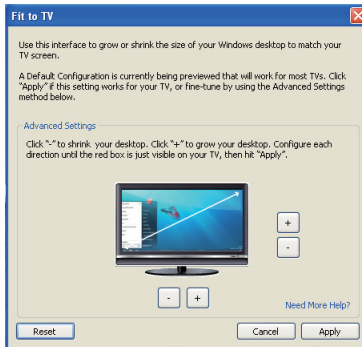
Para configurar o ecrã para modo espelho

1. Clique no ícone *DisplayLink*. 
2. Selecione Espelho.

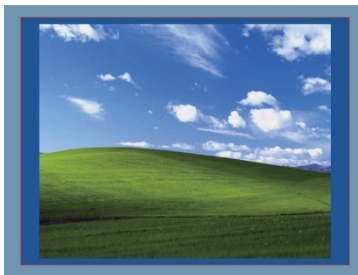
A resolução, profundidade da cor e frequência de atualização do ecrã primário são replicados no monitor ligado ao dispositivo de gráficos USB *DisplayLink*.

Configuração de Ajuste à TV

1. Para configurar o Ajuste à TV escolha a opção do GUI *DisplayLink*.
É exibido o seguinte interface



2. Verá, também, uma borda vermelha no ecrã *DisplayLink*
A borda vermelha mostra o tamanho do novo ambiente de trabalho do Windows. Use os controlos "+" e "-" no GUI Ajuste à TV para alterar o tamanho da borda vermelha até que caiba no ecrã da TV.
Nota: Pode conseguir uma configuração mais precisa do tamanho da borda ao carregar na tecla Ctrl e clicando em "+" e "-".
3. Quando a borda vermelha se encontrar nas margens do ecrã da TV, clique em "Apply" (Aplicar) para redimensionar o ambiente de trabalho do Windows.



Guia de Resolução de Problemas para o Adaptador Dell 4-1 (DA100)

Resolução de Problemas	Soluções Sugeridas
Não aparece vídeo no monitor ligado ao Adaptador	Verifique os cabos de ligação de vídeo Desligue da corrente, aguarde 10 segundos e volte a ligar
O vídeo do monitor ligado está distorcido ou corrompido	Verifique os cabos de ligação de vídeo Verifique a resolução de vídeo em Painel de Controlo\Todos os Itens do Painel de Controlo\Visualização\Resolução do Ecrã
O vídeo do monitor ligado não aparece em modo expandido	Mude as definições ao: <ul style="list-style-type: none">• Mudar a configuração em Painel de Controlo\Todos os Itens do Painel de Controlo\Visualização\Resolução do Ecrã• Alternar clicando em "Tecla Windows + P"
As portas USB não funcionam no adaptador	Desligue da corrente, aguarde 10 segundos e volte a ligar. Faça update para os drivers controladores USB 3.0 mais recentes
Não é possível exibir conteúdo HDCP no monitor ligado	O suporte a conteúdo HDCP não está disponível de momento
Não foi possível instalar o <i>DisplayLink</i> Driver	Adquira o driver ao: <ul style="list-style-type: none">• Efetuar o download do driver mais recente do suporte Dell ou do site <i>DisplayLink</i>.• Ligar-se ao Windows Update com o adaptador (ou por Wi-Fi ou utilizando a porta Ethernet do portátil)
O portátil não iniciou com o adaptador ligado	Remova todos os dispositivos USB ligados adaptador alguns dispositivos não-qualificados podem causar falhas no ecrã inicial

Informações sobre Regulamentação

O Adaptador Dell 4-1 (DA100) segue o disposto nas normas FCC/CE e cumpre regulamentos mundiais de conformidade, engenharia e assuntos ambientais.

Contactar a Dell

1. Visite www.dell.com/support
2. Selecione a sua categoria de suporte
3. Selecione o serviço ou *link* de suporte apropriado consoante a sua necessidade.

Ou Visite: <http://www.displaylink.com/support/>.